

CORONA DRAAIBOEK September 2022

Digitaal gedeeld met coronacalamiteitenteam bestaande uit Dorien, Kristin, Mijntje, Femke, Lieke, Miranda, Klaas, Yorn in september 2022
Vastgesteld door MR op: 26 september 2022

Op 1 juli 2022 is het sectorplan COVID-19 funderend onderwijs gepresenteerd door het Ministerie van OCW. Het sectorplan beschrijft vier scenario's voor de aanpak van het virus en de bijbehorende maatregelen voor het funderend onderwijs. Van scholen/schoolbesturen wordt verwacht een draaiboek per scenario voor hun eigen context en locatie(s) op te stellen. Het draaiboek wordt vooraf uitgewerkt en afgestemd met de medezeggenschap en andere interne en externe stakeholders. Ook maken scholen zelf (aanvullende) afspraken met andere partijen in de regio zoals de plaatselijke GGD, gemeente(n), waar landelijke afspraken niet voldoende houvast bieden. Uiterlijk 1 oktober 2022 hebben scholen hun draaiboek voorgelegd aan de medezeggenschap. Scholen wordt gevraagd om bij de uitvoering van de maatregelen te zorgen voor een goede monitoring van het effect in de praktijk, op onderwijspersoneel, leerlingen en ouders/verzorgers.

Wanneer welk scenario?

Het kabinet besluit wanneer wordt op- of afgeschaald naar een ander scenario. Indien het kabinet besluit om een scenario in werking te laten treden, dan geldt voor scholen dat zij de bijbehorende maatregelen zo snel mogelijk invoeren (zowel bij opschaling als bij afschaling), maar uiterlijk binnen één werkweek. Omdat we de afgelopen jaren gezien hebben dat snelle wisselingen in de geldende maatregelen het draagvlak voor naleving sterk verminderen, blijven deze maatregelen vervolgens minimaal twee weken geldig. De maatregelen zijn 'cumulatief'. Dat betekent dat bij opschaling naar het nieuwe scenario de reeds geldende maatregelen van het 'oude' scenario van kracht blijven.

Hoeveel ruimte hebben scholen in het kiezen van maatregelen?

Sommige maatregelen zullen, net als in de afgelopen jaren, wettelijk verplicht zijn (zoals het dragen van mondkapjes vanaf een bepaalde leeftijd op bepaalde plaatsen). De meeste maatregelen kennen juridisch gezien de status van een dringend advies en zijn daarmee niet juridisch afdwingbaar of handhaafbaar. Vanwege het grote belang voor de volksgezondheid wordt van scholen verwacht dat zij zich zoveel mogelijk inspannen om alle maatregelen tot uitvoering te brengen. In de uitvoering van de maatregelen is ruimte voor eigen invulling. In scenario oranje wordt bijvoorbeeld van scholen wel verwacht dat ze looproutes hanteren, hoe ze dat vervolgens doen is aan de school. Bovenop de beschreven maatregelen hebben scholen/schoolbesturen -net als in de afgelopen jaren- ruimte om aanvullende maatregelen te treffen, afhankelijk van de eigen situatie en context. Bijvoorbeeld omdat er veel personen met een kwetsbare gezondheid in de school zijn. Voor het invoeren van eigen maatregelen geldt een aantal voorwaarden: 1. De aanvullende maatregel moet passen binnen de besluiten die het kabinet heeft genomen. 2. Het bestuur moet de noodzaak, proportionaliteit en subsidiariteit ervan kunnen onderbouwen. Daarbij moet in elk geval de medezeggenschap betrokken worden. Het bestuur moet ook rekening houden met de uitvoerbaarheid en handhaafbaarheid van de aanvullende maatregel. Bij het handhaven van de aanvullende maatregelen zal de school zorgvuldig de proportionaliteit in acht moeten nemen: het belang van de leerplicht weegt immers ook zwaar. Het is daarom belangrijk dat de school hier een goed gesprek over voert met leerlingen, ouders/verzorgers en personeel.

Draaiboek per scenario

1.Donkergroen: basismaatregelen	Landelijke maatregelen (cumulatief)	Wat moet er gebeuren?	Door wie? Wie is eind-verantwoordelijk?	Wanneer? Deadline?
Scholen volledig open met basismaatregelen	Basmaatregelen t.a.v. hygiëne en gezondheid, zoals die samenlevings-breed gelden • Handen wassen • Hoesten en niezen in de elleboog • Blijf thuis bij klachten en doe een test • Eventueel: herinvoering van de 1,5 meter maatregel als basisregel. De veilige afstandsnorm (1,5 meter) geldt niet tussen personen die onderwijs organiseren of verzorgen en degenen die daaraan deelnemen wanneer zij zich bevinden in de school. Er wordt geadviseerd om waar mogelijk een veilige afstand te houden.	Handhaving basismaatregelen. Vorbereiding op eventuele opschaling scenario.	Medewerkers en MT	Doorgaand proces, geen deadline
	Zorgen voor goede ventilatie.	CO2-meter in elk lokaal zodat luchtkwaliteit (en dus of er geventileerd moet worden) in beeld is.	Directeur	Doorgaand proces, geen deadline.
	Schooleigen maatregelen			
	Desinfectiepaal bij ingang.	Desinfectiepaal regelmatig bijvullen.	Conciërge	Doorgaand proces, geen deadline.
	Desinfectiemiddelen zijn beschikbaar in ieder lokaal.	Desinfectiemateriaal regelmatig bijvullen.	Conciërge en medewerkers	Doorgaand proces, geen deadline.
	Gratis coronazelftesten zijn beschikbaar voor medewerkers en leerlingen.	Coronatesten op regelmatige basis bestellen.	Conciërge	Doorgaand proces, geen deadline.
	Coronazelftesten op school worden bij leerlingen alleen uitgevoerd na uitdrukkelijke toestemming van ouder(s)/verzorger(s).	Bellen met ouder(s)/verzorger(s) voor toestemming.	Leerkracht of onderwijsassistent	Doorgaand proces, geen deadline.

Links

Ventilatie: [Website Ruimte-OK](#) en [Ruimte-OK FAQ Ventilatie op scholen](#)

2.Groen: basismaatregelen + aandacht voor personen kwetsbare met gezondheid Scholen volledig open met aandacht voor personen met kwetsbare gezondheid	Landelijke maatregelen (cumulatief)	Wat moet er gebeuren?	Door wie? Wie is eind- verantwoordelijk?	Wanneer? Deadline?
	Extra aandacht voor personeel en leerlingen met kwetsbare gezondheid.	Extra maatregelen treffen voor kwetsbare werknemers, op basis van de RIVM gestelde richtlijnen voor risicogroepen.	Medewerkers die het betreft en MT.	Binnen een week na opschaling, op aanvraag.
		Alternatief onderwijs aanbod op maat voor kwetsbare leerlingen.	Leerkrachten in overleg met ondersteuningsteam en teamleiders. Directeur is eindverantwoordelijk.	Binnen een week na opschaling, op aanvraag.
	Schooleigen maatregelen			

Tips

- Denk aan tijdige communicatie richting personeel, leerlingen, ouders/verzorgers.
- Houd vinger aan de pols wat betreft de mentale gezondheid en het welbevinden van leerlingen en personeel.

Links

- [Website RIVM inzet kwetsbare medewerkers](#)
- [Handelingskader thuisblijvers Corona](#)

3.Oranje: basismaatregelen + voorzorgs- maatregelen + corona- beperkende maatregelen	Landelijke maatregelen (cumulatief)	Wat moet er gebeuren?	Door wie? Wie is eind- verantwoordelijk?	Wanneer? Deadline?
Scholen volledig open met pakket maatregelen	Mondkapjes bij verplaatsing, verplicht voor personeel en leerlingen.	Communicatie richting medewerkers en leerlingen en ouders/verzorgers.	Leerlingen, medewerkers en MT.	Binnen 24 uur na opschaling.
	Looproutes instellen.	Looproutes markeren.	MT	Binnen 24 uur na opschaling.
	Instellen gespreide pauzes.	Aangepast (pauze-) rooster in werking stellen.	Teamleiders	Binnen twee dagen na opschaling.
	Waar mogelijk veilige afstandsnorm hanteren.	Communicatie richting medewerkers en leerlingen en ouder(s)/verzorger(s).	Medewerkers en MT en directie.	Binnen 24 uur na opschaling.
	Geen externen/ouders/verzorgers in de school	Alternatieve contactmomenten met externen en ouders/verzorgers via telefoon of beeldbellen.	Medewerkers en MT en directie.	Binnen 24 uur na opschaling.
	Thuiswerken voor onderwijspersoneel (in lijn met landelijke richtlijn)	Afspraken maken welk contact digitaal plaatsvindt.	MT en directie	Binnen 24 uur na opschaling.
	Alleen onderwijsgerelateerde activiteiten.	In kaart brengen wat hier wel of niet onder valt.	MT en directie	Binnen 24 uur na opschaling.
	Schooleigen maatregelen			
	Coronacalamiteitenteam komt bij elkaar om voorgestelde maatregelen door te spreken en af te stemmen op de schooleigen situatie.	Groep bijeen roepen en afspraken maken.	Directeur	Binnen 24 uur van aangekondigde maatregelen.
	Teamdagen en overleggen zijn online. Administratie, conciërge, en MT werken in ieder geval op school.	Afspraken communiceren.	MT	Binnen 24 uur na opschaling.
	Maatwerkafspraken over thuiswerken nadat leerlingen naar huis zijn gegaan (in lijn met landelijke richtlijn).	Communicatie met medewerkers.	MT	Binnen 24 uur na opschaling.
	Regelmatig contact tussen teamleiders/directeur en medewerkers	Iedereen regelmatig spreken live of via telefoon.	MT	Wekelijks
	Uitzondering op mondkapjesplicht voor mensen vanwege een ziekte of beperking.	Aanvraag voor uitzondering op mondkapjes plicht indienen bij directeur.	Directeur	Op aanvraag.

	Na goedkeuring, uitdelen van een badge die zichtbaar gedragen moet worden in de school.		
Faceshields zijn toegestaan voor medewerkers i.v.m. het werken met de doelgroep.	In plaats van mondkapje.	Directeur	Zodra mondkapjesplicht is ingevoerd.
Mondkapjes worden uitgedeeld bij binnenkomst voor leerlingen die deze niet bij zich dragen.	Voldoende mondkapjes in de school aanwezig.	Conciërge	Zodra mondkapjesplicht is ingevoerd.
Pauzetijden blijven gehandhaafd, behalve in het geval van advies voor 'volledig autonome bubbles'.	Communicatie met medewerkers.	MT	Binnen 24 uur na opschaling
Drie Looproutes in de school voor onderbouw, middenbouw en bovenbouw	Kleurlijnen en kleurborden om route zichtbaar te maken: Onderbouw geel (zij-ingang), middenbouw groen (plein), bovenbouw blauw (ingang bij bussen). Rooster maken voor begeleiding.	MT	Binnen 24 uur na opschaling
Medewerkers houden 1,5 meter afstand van elkaar. Leerlingen hoeven geen 1,5 meter afstand te houden van elkaar of van medewerkers	Communicatie naar medewerkers.	MT	Binnen 24 uur na opschaling.
Leerlingen op de fiets verlaten de school om 14.25 uur	Communicatie naar medewerkers en naar leerlingen.	MT	Binnen 24 uur na opschaling.
In uitzonderlijke gevallen kunnen oudergesprekken op school plaatsvinden. Hiervoor moet toestemming gevraagd worden bij de directeur.	Overleg met directeur.	Directeur	Geen deadline.

Tips

- Denk aan tijdige communicatie richting personeel, leerlingen, ouder(s)/verzorger(s).
- Om contactmomenten te beperken kunt u ook denken aan het werken met verschillende in- en uitgangen en wisselende start- en eindtijden
- Stem met scholen in uw regio af welke activiteiten wel en niet onder onderwijsgerelateerde activiteiten vallen.
- Nu de school alleen open is voor onderwijsgerelateerde activiteiten, is het van belang om extra aandacht uit te laten gaan naar de sociale functie van het onderwijs.
- Houd vinger aan de pols wat betreft de mentale gezondheid en het welbevinden van leerlingen en personeel.
- Tips van Helicon VMBO Nijmegen: <https://www.voortgezetleren.nl/post/focus-op-welbevinden-van-leerlingen-dan-gaat-het-leren-beter/>

4.Rood: verregaand contactbeperkend	Landelijke maatregelen (cumulatief)	Wat moet er gebeuren?	Door wie? Wie is eind- verantwoordelijk?	Wanneer? Deadline?
Scholen niet volledig open. Helft van de leerlingen is op school en de andere helft krijgt afstandsonderwijs	Helft van de leerlingen is op school.	Aangepaste roosters zijn in werking.	MT	Uiterlijk binnen twee dagen na opschaling.
		Uitzonderingsgroepen aanwijzen.	MT	Uiterlijk binnen twee dagen na opschaling, op aanvraag.
		Afstandsonderwijs inrichten.	MT	Uiterlijk binnen twee dagen na opschaling.
	Intensivering voor aandacht voor sociale functie van onderwijs	Activiteiten ondernemen om aandacht te besteden aan de executieve functies en het sociaal-emotioneel welbevinden van de leerlingen.	Leerkrachten en onderwijsassistenten	Tijdens deze fase.
	Schooleigen maatregelen			
	Beperkingen m.b.t. groepsoverstijgende lessen	Communicatie naar medewerkers. Rooster aanpassen.	MT	Uiterlijk binnen 24 uur na opschaling.
	In het uitzonderlijke geval van thuisonderwijs voor de gehele klas: mentor heeft dagelijks contact heeft met de leerlingen: 's morgens en 's middags een moment (bijv. 09:30 en 13:00 uur). Als norm hanteren we <u>minimaal 60 minuten</u> thuisonderwijs <u>per dag</u> .	Laptops en iPads uitdelen aan leerlingen.	Leerkrachten en onderwijsassistenten	Uiterlijk binnen twee dagen na opschaling.
In het uitzonderlijke geval van thuisonderwijs voor de gehele klas: regelen van noodopvang	Inventariseren wie in aanmerking komt voor noodopvang. Noodopvang organiseren op school.	IB/ortho/TL	Uiterlijk binnen een week na opschaling.	

Tips

- Denk aan tijdige communicatie richting personeel, leerlingen, ouders/verzorgers.
- Houd vinger aan de pols wat betreft de mentale gezondheid en het welbevinden van leerlingen en personeel.

Links

<https://www.lesopafstand.nl/>

<https://www.vo-raad.nl/themas/mentale-gezondheid-leerlingen>

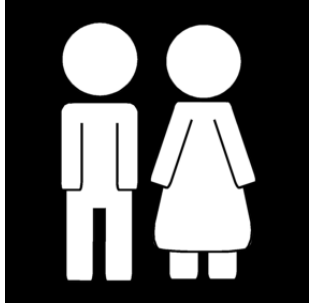
<https://www.voortgezetleren.nl/post/succesfactoren-voor-effectief-afstandsonderwijs-uit-onderzoek-en-praktijk>

Bijlage

Regels en afspraken met picto's

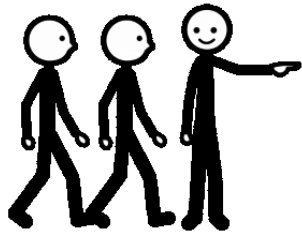


Loop buitenom naar de vakles toe. De vakleerkrachten halen de leerlingen op.



Ouders mogen niet in het schoolgebouw

komen, behoudens afspraken.



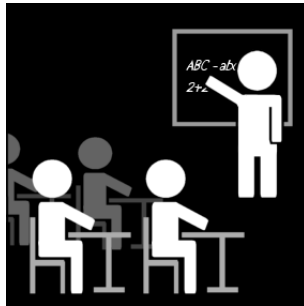
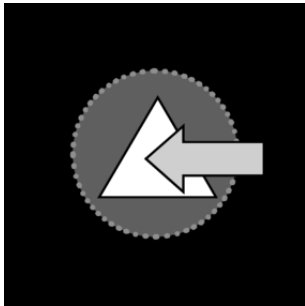
We maken routes in het gebouw voor de drie bouwen, welke de leerling volgt om naar de klas te kunnen gaan en vice versa.

We werken de gehele dag met onze eigen groep leerlingen, met eigen pauzes per groep.

Omdat wij geen pauze tussendoor kunnen nemen, is die van half drie tot drie uur.



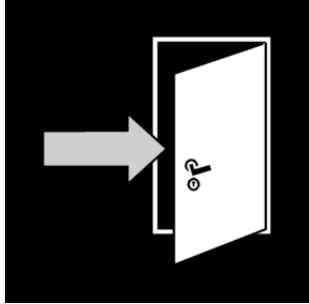
Leerlingen kunnen wel gebruik maken van de toiletten. Liever onder lestijd dan voor of na de lessen.



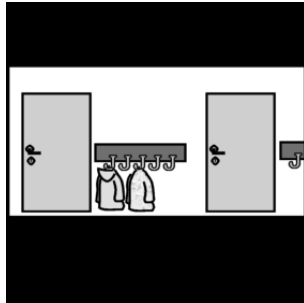
Tassen gaan mee in de klas.



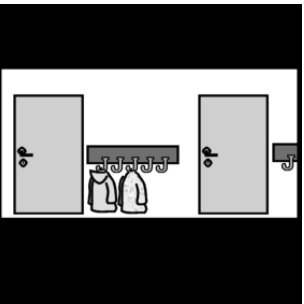
De kluisjes worden niet gebruikt.



De deuren van de lokalen blijven open.



Leerlingen werken niet op de gang.



Geen praatje houden op de gangen.



Bij binnenkomst en het verlaten van de klas handen desinfecteren

Regels en afspraken (zonder)

Jassen hangen ver uit elkaar aan de kapstok.

Er komt een rooster voor de buitenpauzes. Leerlingen en teamleden gaan dan volgens de vastgelegde routes naar buiten en weer naar binnen.

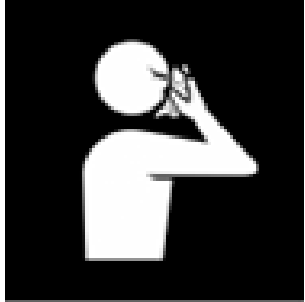
Als de switch een leerling moet ophalen nemen we ook de anderhalve meter in acht.

Voor de leerlingen die melk drinken: collega's halen/brengen die uit/naar de koelkast.

Er staan bij de ingangen, waar de leerlingen binnenkomen, personeelsleden bij de ingang

Let op: Er mag geen meubilair op de gang geplaatst worden in verband met de ontruimingsvoorschriften.

Extra picto's



gebruik papieren zakdoekjes



geen handen geven



elleboog



niezen en hoesten in

